

上諏訪駅周辺地区整備基本構想の策定に向けた
駅前エリアチャレンジ 2025

私たちが目指したい駅周辺の姿を試してみる日
エキを変えよう! エキに集まろう!

【開催報告】



令和7年12月

諏訪市

(株) UR リンケージ

1. 駅前エリアチャレンジの位置づけ
2. 駅前エリアチャレンジの目的
3. 駅前エリアチャレンジの実施概要
4. 駅前エリアチャレンジの2日間の様子





1. 駅前エリアチャレンジの位置づけ



1. 駅前エリアチャレンジの位置づけ

「上諏訪駅周辺地区整備基本構想」検討のための検証(トライアル)

- 上諏訪駅周辺地区では、駅前の空間再編・整備に向け、「上諏訪駅周辺地区整備基本構想」を検討しています。
整備にあたっては、駅前の空間再編・整備(つくる視点)だけでなく、皆さんの利活用(使う視点)が重要です。
- 各ステップに応じた「トライアル」を重ねることで、使う視点を踏まえた誰にでも気軽に使いやすい計画・整備につなげていきます。

STEP1

構想 段階

今回のトライアル！

ー 目指したい駅周辺の姿の試行

▶空間の再編・整備(つくる視点)

- ・ 目指したい駅周辺の姿を試行する空間の創出
- ➡ 使う視点からのニーズを確認する

▶空間の活用(使う視点)

- ・ 目指したい駅周辺の姿(市内在住・在勤・在学者がやってみたいこと、過ごしたいこと)の試行
- ➡ 駅前での活動の可能性を探る



STEP2

計画 段階

- ー 整備を見据えた空間確認
- ー 目指したい駅周辺の姿の継続試行

▶空間の再編・整備(つくる視点)

- ・ 整備後の使い方や過ごし方を見据えた交通再編や空間の創出
- ➡ 交通機能や空間再編の在り方を探る

▶空間の活用(使う視点)

- ・ 目指したい駅周辺の姿(市内在住・在勤・在学者がやってみたいこと、過ごしたいことの絞りこみや普及)を見据えた継続試行
- ➡ 駅前での活動継続を探る

STEP3

設計・マネジメント 段階

- ー 整備を想定した空間確認実験
- ー 利活用に応じたしくみやルールを試行

▶空間の再編・整備(つくる視点)

- ・ 整備後の使い方や過ごし方を想定した交通再編や空間、設えの創出
- ➡ 多様な使い方に応じた空間の設えや、今後に向けた展開を探る

▶空間の活用(使う視点)

- ・ 定期的利用に向けた活用ルールの試行
- ➡ 駅前での自主的・定期的な活動の可能性を探る



1. 駅前エリアチャレンジの位置づけ

【上諏訪駅周辺地区整備基本構想について】

整備基本構想策定の目的

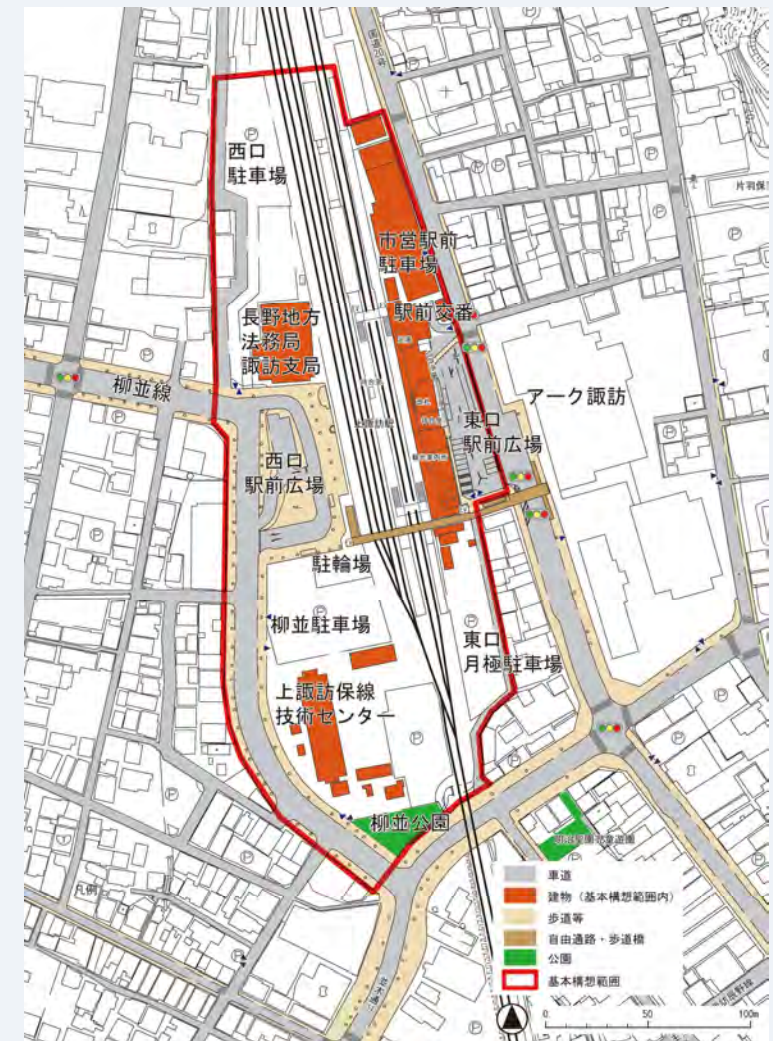
- ・市の3大事業のひとつである「西口駅前広場の整備」を念頭に、東西駅前広場や駅周辺に導入すべき施設・機能を検討し整備方針を定めること。

整備基本構想策定の進め方

- ・検討にあたっては、市民・専門家・公民連携の三位一体の視点をもって進めています。



整備基本構想範囲



1. 駅前エリアチャレンジの位置づけ

整備基本構想策定に向けた検討スケジュール



1. 駅前エリアチャレンジの位置づけ

整備基本構想で検討中の「将来像(ミライ像)、基本方針(ミライ方針)(案)」をもとに、実施します。

ミライ像(案)

“人”と“諏訪(暮らし、活動、資源)”をつなぐ玄関口

上諏訪駅は、諏訪湖や温泉街、高島城や酒蔵等の市の資源の中央部に位置し、市民や高校生の交通の拠点として、東西市街地の往來の場としても利用されています。また、諏訪地域が誇る他にはない資源「諏訪湖」の玄関口として多くの観光客も訪れる駅です。

諏訪に関わる人と、諏訪での暮らしや様々な活動、多くの資源をつなぐ玄関口として、諏訪の魅力を感じられる場所をつくることで、公共施設の再整備や歩きたくなるまちなかづくりなどの諏訪の各エリアでの公民連携まちづくりの起点として機能させていくことを目指します。

ミライ方針(案)

01 だれもが気軽に立ち寄れる・居られる・使える場所を目指します

1-1 自由で使いやすいオープンな広場と快適な滞在空間の創出

- 市民や来訪者が、駅利用や通行以外にも多目的に自由に使える空間・場の創出
- 市民や来訪者の快適な滞在をサポートする機能・施設の充実と積極誘致
- 災害時やイベント時にも配慮した機能・施設の配置



1-2 段階的な整備に合わせたフレキシブルな土地利用の実現

- 駅東西間の役割分担、利用者の利便性に配慮した適切な機能・施設の配置を試行しながら柔軟に確保
- 土地所有者との連携による、駐車場等の機能集約や土地の有効利用
- 社会状況や技術・気候の変化にも柔軟に対応できる、滞在を楽しめる環境や仕組みづくりを、公民連携により推進



ミライ方針(案)

02 暮らし・観光・ビジネスにおける交通のハブとなる場所を目指します

2-1 駅で分断されない一体性の確保

- 移動だけにとどまらない自由通路
- 西口から駅へのアクセス性の改善(改札口のスマート化)
- まちなかへの歩行を促す動線や空間の創出



2-2 利用特性や立地特性に応じた交通空間の再編

- 施設立地や道路状況、東西の敷地規模等を踏まえた交通空間の改善
- 利用者属性や多様な交通手段へのニーズを想定した空間配置
- 利用者の安全性・利便性に配慮した歩行者動線の改善



ミライ方針(案)

03 諏訪の魅力が見える・感じられる場所を目指します

3-1 諏訪湖への視点場づくりと景観づくり

- 他にはない諏訪の魅力「諏訪湖」や「山なみ」等への視点場の創出
- まちの資源を活かした景観づくりと一体的な景観デザイン



3-2 まちなかへいざなう資源のショーケースとなる場づくり

- 酒蔵等の諏訪を代表する飲食物や工芸品の体験販売等の資源ショーケースとなり、まちの回遊を誘発する場づくり
- 諏訪湖や温泉・高島城・立石公園等の諏訪の魅力や施設、ガイドやまちづくり活動についての情報発信の充実化
- 目的地やまちの資源へとスムーズに誘導する案内サインの設置





2. 駅前エリアチャレンジの目的



2. 駅前エリアチャレンジの目的

背景

上諏訪駅周辺の未来を考える市民ワークショップにて、駅周辺に
”自由で使いやすいオープンな広場と快適な滞在空間がほしい” (ミライ方針1-1に該当)
という想いを確認しました!

目的

”自らやってみたい企画をトライアルできる空間” ”滞在できる座り場”を
部分的に創出し、その空間の**使われ方や駅周辺のニーズを確認**することで、
「**必要な空間の検討につなげる**」と共に、「**駅周辺を変えていく姿を広く発信すること**」
を目的に実施しています。

使いたい人、使いたい活動
の確認

市民(来訪者・駅利用者)
観光客の行動の変化の確認

駅周辺を変えていく姿
(取組)の発信

駅前エリアチャレンジ開催

日程：**9月27日(土)・9月28日(日)**

※作品展示はイベント終了後から約1か月間を予定しています。

時間：**10時～17時** (雨天決行・荒天中止)

会場：**西口駅前広場、自由通路ほか**

検証

活動人数、活動内容調査

滞在者数、滞在状況調査

アンケート調査(感想やニーズ、構想策定にかかる認知度の確認)

構想への反映

創出すべき空間・場の規模感の検討



3. 駅前エリアチャレンジの実施概要



3. 駅前エリアチャレンジの実施概要

私たちが目指したい駅周辺の姿を試してみる日

【テーマ】

エキを変えよう！エキに集まろう！
駅周辺を変えていくために、エキに集まって、いつもと違う使い方を試してみます。

【体制】

実施主体：諏訪市

事務局：(株)URリンケージ
(上諏訪駅周辺地区整備基本構想策定業務受託者)

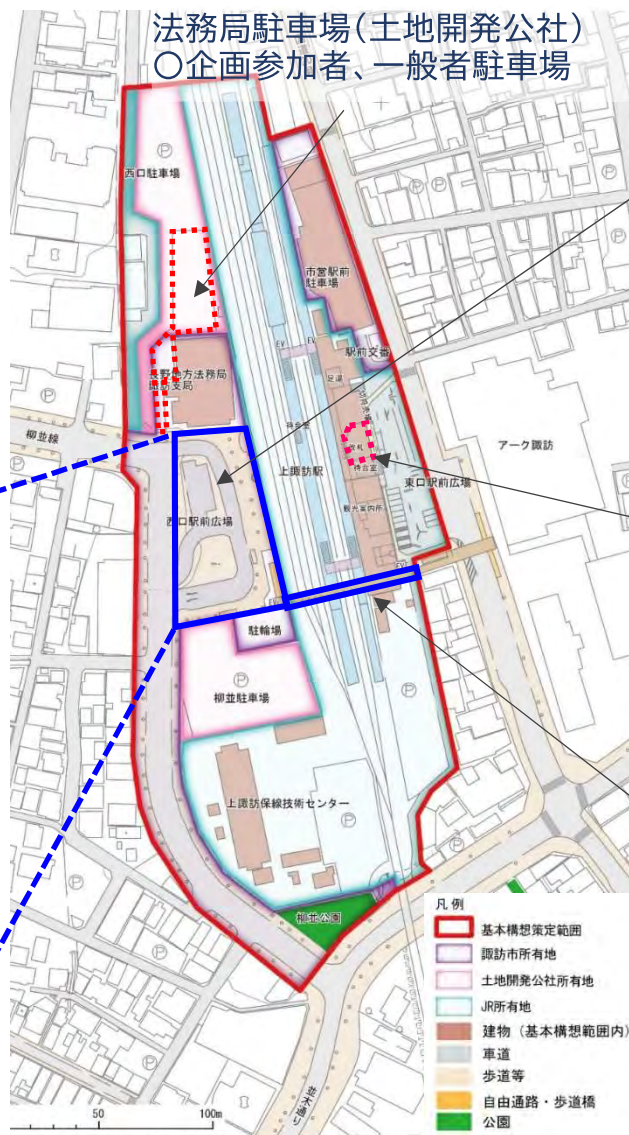
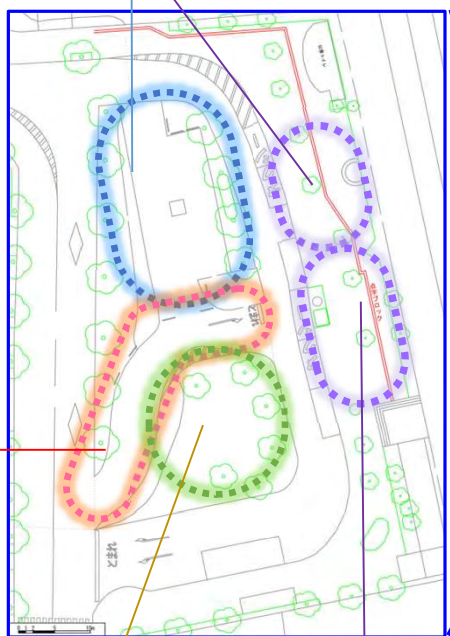
ライブパフォーマンス
物販・飲食コーナー

子どもの遊び場
参加型WSコーナー

飲食
コーナー

リラックスコーナー
(緑地部)

物品販売・
体験コーナー



【実施場所と実施内容】

西口駅前広場

実施主体	実施内容
企画参加者	*「駅周辺でやってみたいこと」を募集し、試行する場
事務局	*市民、来訪者、多世代の方がゆっくり過ごせる場

東口改札前

実施主体	実施内容
事務局	*駅前エリアチャレンジの目的や取組内容についての情報発信(ポスター掲示等)
事務局	*駅周辺観光資源への案内サインの設置

東西自由通路

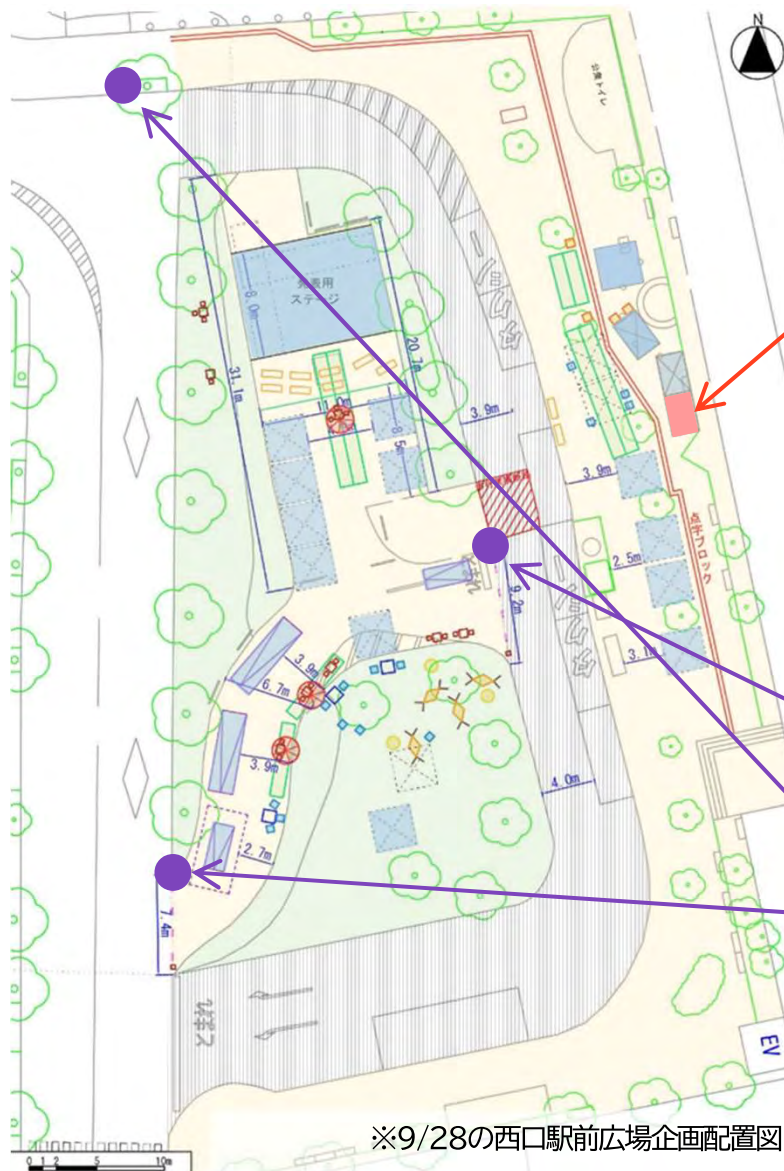
実施主体	実施内容
企画参加者	*「駅周辺で情報発信したいこと・もの・作品」を募集し、試行する場

駅前エリア全体

実施主体	実施内容
事務局	*駅周辺の取組についての情報発信(ポスターや看板等の設置)

3. 駅前エリアチャレンジの実施概要

【事務局の役割内容】



役割名	役割内容
本部	<ul style="list-style-type: none"> ・緊急時や、来場者からの問い合わせ対応 ・アンケート景品の交換 ・JRアルクマ君フォトスポット対応
巡回	<ul style="list-style-type: none"> ・適宜会場の撮影 ・アンケートの誘導 【以下、LK】 ・チェキによる会場撮影 ・アクティビティ調査(11時、13時、15時)
自由通路管理	<ul style="list-style-type: none"> ・展示作品の管理 ・事務局WS作品(モバイル等)の設置 ・クイズの誘導
事務局WS	<ul style="list-style-type: none"> ・事務局WSの参加者受付、対応
交通誘導員A	<ul style="list-style-type: none"> ・車両および歩行者の誘導
交通誘導員B	<ul style="list-style-type: none"> ・車両および歩行者の誘導
交通誘導員C	<ul style="list-style-type: none"> ・車両および歩行者の誘導 ・駐車場の案内 ・準備時、五蔵の酒樽の受け取り

3. 駅前エリアチャレンジの実施概要

【企画一覧】

全36企画 (募集コンテンツ 31企画、事務局コンテンツ 5企画)

西口駅前広場

	日にち	10時	11時	12時	13時	14時	15時	16時	17時
Stage	9/27(土)	演者による音楽ライブパフォーマンス (オムスピ学園)							
	9/28(日)	高校生による楽器演奏パフォーマンス (諏訪清陵高校吹奏楽部) 11時から約45分間の演奏							
Food & Drink	9/27(土)・28(日)	パン各種およびオリジナル商品の販売 (くらすわ諏訪本店)							
	9/27(土)・28(日)	カフェラテ系ドリンクの販売 (Blue Line Garage Cafe18)							
	9/27(土)・28(日)	本格炭火焼ジャークチキンの販売 (k'z kitchen labalaba)							
	9/27(土)・28(日)	すわ味豚串やジャークチキン等の販売 (株式会社オーベルニュ) 27日(土)は12時までの販売							
	9/28(日)	クレープやオリジナルドリンク、フラッペの販売 (minamoto café)							
	9/28(日)	各種焼き鳥の販売 (鳥梅焼き鳥コーナー)							
	9/28(日)	フランクフルトの販売 (並木ダイニングコッコラ)							
	9/28(日)	ラム肉サンドの販売 (リーデレ)							
	9/28(日)	唐揚げの販売 (焼き鳥酒房鳥せん)							
Goods & Workshop	9/28(日)	五蔵の各種日本酒およびビールの提供 (株式会社賀茂鶴今井商店) 12時までの販売							
	9/27(土)	花雑貨やモールドール、キーホルダー等のハンドメイド品の販売 (GLYCINE)							
	9/27(土)	すわチャリティーバザーや地域猫パネル展など (スワにゃおっちゃんぐ) 15時までの実施							
	9/27(土)	フォトウォークすわの実施 ※事前予約制 (Menuetto 清野氏) 13時までの実施							
	9/27(土)	みんなでペイントフォトスポットづくり (諏訪清陵高校学生) ※完成後西口広場に展示							
	9/27(土)	火起こし体験 (サンケイ商事)							
	9/27(土)	モルック体験 (諏訪市教育委員会スポーツ課) 12時までの実施							
	9/27(土)・28(日)	ボールペン作成ワークショップおよび物品販売 (kanoa)							
	9/27(土)・28(日)	ボールペンやキーホルダー作成ワークショップの実施 (chocotto716)							
	9/27(土)・28(日)	手形花火アート作成ワークショップの実施 (事務局)							
	9/27(土)・28(日)	紙コップモバイルづくりワークショップの実施 (事務局)							
	9/27(土)・28(日)	子ども用駅長制服を着て、アルクマくと記念撮影 (JR 東日本)							
Relax	9/28(日)	布小物やビーズアクセサリー、クラフトテープ等の雑貨の販売 (北原いづみ氏)							
	9/28(日)	「諏訪湖の詩(うた)～滴の弦&スケッチ・思い～を歌う会」の実施 (藤田ます氏) 13時までの実施							
	9/28(日)	ボクシングミット打ち体験 (NPO法人イノセントリング) 15時開始							
	9/27(土)・28(日)	コラボマッサージや足つぼマッサージ (リンパサロンミネラルとボディケアたなか) 28日(日)は13時から実施							
	9/27(土)・28(日)	姿勢分析や骨盤調整等の整体体験 (のぞみ施術院)							

10時～17時 (終日)

9月27日(土)、9月28日(日)
※エリアチャレンジ終了後約一か月間展示

東西自由通路

「ふおれすとの仲間たち ～パステル色鉛筆の
絵画と墨遊び額作品～」
(特定非営利団体活動法人ふおれすと)

諏訪二葉高校写真部の作品の展示
(諏訪二葉高校写真部)

絵画作品の展示 (諏訪清陵高校学生)

みんなで歌う会のPRチラシの掲示
(藤田ます氏)

市民参加型のクイズのブースの設置(事務局)

手形でつくる花火アートワークショップの
作品展示 (事務局)

紙コップモバイルづくりワークショップの
作品展示 (事務局)

諏訪の魅力を伝える写真の展示
(諏訪二葉高校写真部/事務局)

東口改札前

上諏訪駅周辺の主要施設を示した案内シートの
設置 (事務局)

上諏訪駅整備基本構想および
エリアチャレンジの目的や概要の周知パネル
の設置 (事務局)

※プログラムは変更になる可能性があります。



4. 駅前エリアチャレンジの2日間の様子



4. 駅前エリアチャレンジの2日間の様子

■【駐車場部】ライブパフォーマンスコーナー



9/28



9/27



9/28



9/28



- ・オムスビ学園や諏訪清陵高校吹奏楽部によるパフォーマンス、ボクシングミット打ち体験の企画応募があった。
- ・人工芝のステージと、ベンチによる観客席を設置。
- ・地元アイドルによるパフォーマンスでは推し活を楽しむ人がタイムテーブルに合わせ、長時間滞在している姿が確認できた。諏訪清陵高校吹奏楽部によるパフォーマンスでは、演奏者の親御さんが多く、瞬間的に観覧スペースからあふれるほどの人が集まった。
- ・敷地西側の日陰の緑地スペースからステージ観覧する人が多く見られた。

4. 駅前エリアチャレンジの2日間の様子

■【駐車場部】物販・飲食コーナー



※9/28の西口駅前広場企画配置図



平時の様子



ステージパフォーマンスの観客が物販・飲食コーナーに溢れる様子



各ブースに人が集まる様子



施術体験を受ける様子



展示企画を見る様子

- ・1日目は2件の物品販売と1件の施術体験、2日目は4件の飲食販売、1件の展示企画の企画応募があった。
- ・両端に出店者用のテントを設置し、1日目は西側の端に、2日目は中央部にパラソル、テーブル、ベンチ等による座り場を設置。
- ・飲食物を買った後、テーブルや座り場があるところに移動して食事を楽しむ人のほか、飲食物を片手にステージパフォーマンスを楽しむ人も見られた。
- ・2日目に設置したパラソル、テーブル、ベンチは、ブース前に並ぶ人や歩行者の通行の妨げとなっていたため、一部撤去し、歩行空間(約5m)を確保した。

4. 駅前エリアチャレンジの2日間の様子

■【S字車道部】飲食コーナー



※9/28の西口駅前広場企画配置図



平時の様子



キッチンカーの前に並ぶ大勢の人の様子



9/27

パラソルの下でカフェタイムを楽しむ様子



9/28

人工芝上の椅子・テーブルや緑地の上でくつろぐ様子



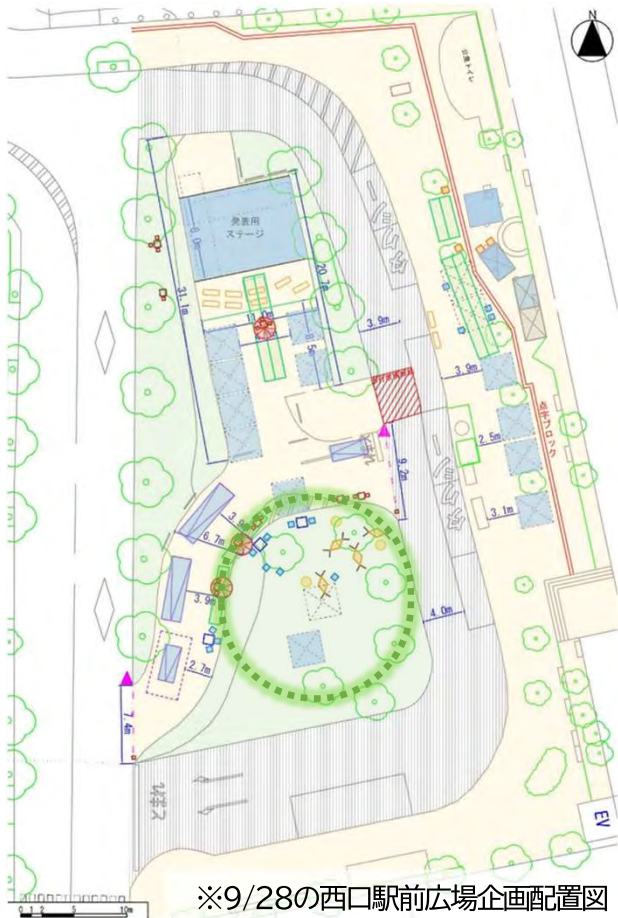
9/28

路上の椅子・テーブルでくつろぐ様子

- ・キッチンカーによる飲食販売の企画応募があった。1日目はドリンク系が1件、チキン系が2件。2日目はドリンク系が2件、チキン系が2件あった。
- ・車道の交通規制を行い、キッチンカーを配置。歩行に妨げがない幅員を確保した上で、テーブルや椅子等で飲食できる座り場を設置。
- ・高校生がクレープやタピオカドリンクを買い複数人で長時間滞在する姿が見られた。
- ・その場で食べる人のほか、買ったものを家に持ち帰る人も見られた。

4. 駅前エリアチャレンジの2日間の様子

■【緑地部】リラックスコーナー



※9/28の西口駅前広場企画配置図



平時の様子



緑地空間に座りキッチンカーのドリンクでカフェタイム



緑地空間での施術体験の様子



日陰の椅子・テーブルでくつろぐ様子



ハンモック等でくつろぐ様子

- ・緑地の上を用いた施術体験の企画応募があった。
- ・ロータリー内の緑地部に、施術体験のテントを配置。キャンプ用椅子、ローテーブル、ハンモック、ヨガボー等でくつろげる座り場を設置。
- ・日陰に配置された椅子に人が集まった。ハンモック等、持ち運びできるものを自由に木陰まで持ち運び滞在する姿も見られた。
- ・緑地空間に座る人や、レジャーシートを敷いて家族で過ごす人も見られた。
- ・親がくつろいでいるそばで子どもたちが自由に走り回る姿もあった。

4. 駅前エリアチャレンジの2日間の様子

■【歩道部(法務局側)】子どもの遊び場/参加型WSコーナー



※9/28の西口駅前広場企画配置図



平時の様子



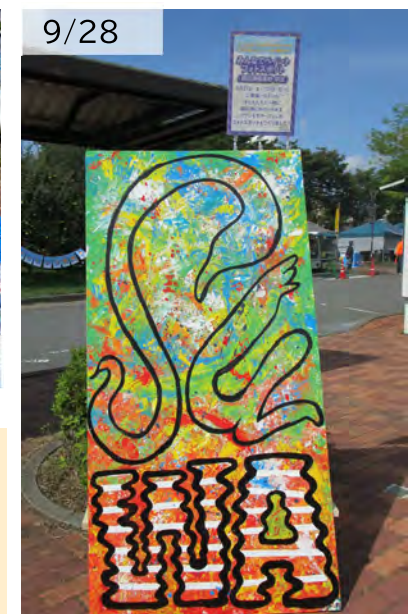
高校生によるペイントフオスポットづくり



人工芝の上でモルック体験



高校生によるペイントフオスポットづくり



完成したフオスポットを駅前広場に設置

- ・高校生によるフオスポットづくりやモルック体験、諏訪湖の詩を歌う会の企画応募があった。
- ・応募企画に参加して楽しむ子どもと、その周辺には子どもを見守る親の姿が多く見られた。また、通りがかった歩行者が子どもたちの楽しむ姿を見ながら通行する姿も見られた。
- ・日陰が少ないコーナーであったため、急遽テントを設置し対応した。

4. 駅前エリアチャレンジの2日間の様子

■【歩道部(法務局側)】子どもの遊び場/参加型WSコーナー



※9/28の西口駅前広場企画配置図

- ・事務局では、人工芝の屋外遊び場(プラレール等)、参加型WS(自由通路に展示するモバイルや手形花火アート等)、JR東日本による子ども用駅長服で記念撮影等を実施。
- ・人工芝の屋外遊び場では、プラレールを置いた遊び場に溢れるほどの子どもが集まった。また、設置した人工芝や歩道部でバドミントンやシャボン玉を遊ぶ姿も見られた。



平時の様子



事務局WSのモバイルづくり



人工芝の上でプラレールを楽しむ様子



人工芝の上でモルック体験



人工芝の上でバドミントンを楽しむ様子



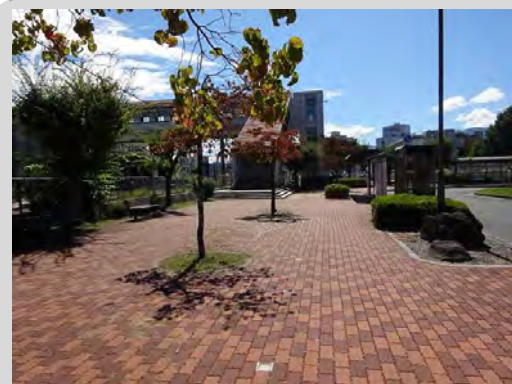
事務局WSの手形花火アート



子ども用駅長服で記念撮影

4. 駅前エリアチャレンジの2日間の様子

■【歩道部(自由通路側)】物品販売/体験コーナー



平時の様子



出店企画が連なる様子とその前を通る歩行者の様子



地元店舗の出店販売



ものづくりWSを楽しむ様子



火おこし体験を楽しむ様子

- ・1日目は1件の飲食販売と2件の物品販売兼ものづくりWSと1件の体験型WS、2日目は1件の飲食販売と1件の物品販売、2件の物品販売兼ものづくりWSの企画応募があった。
- ・点字ブロックを避け、歩行に妨げがない幅員を確保し、出店者用のテントを設置、また、27日に子どもたちと制作したフォトスポットを設置。
- ・親子でものづくりWSや体験型WSを楽しむ姿が多く見られた。
- ・歩行空間が狭くなっている箇所があり、滞在者が多い時間帯は、駅利用の歩行者動線の妨げになっている場面も見られた。

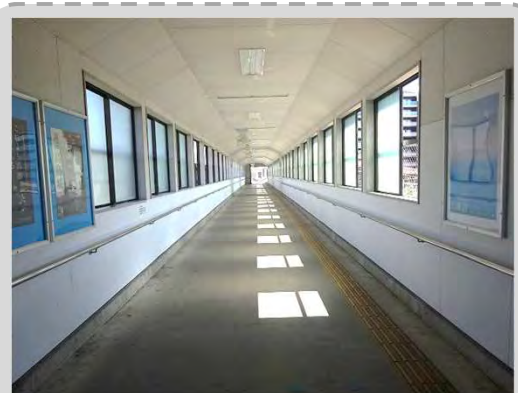
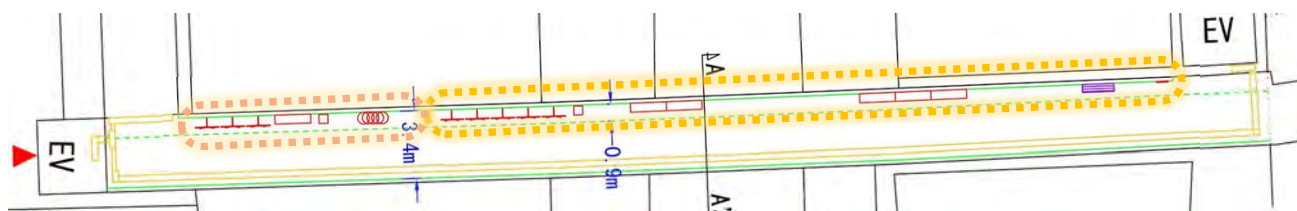
4. 駅前エリアチャレンジの2日間の様子

■【自由通路】作品展示コーナー

立面図



平面図



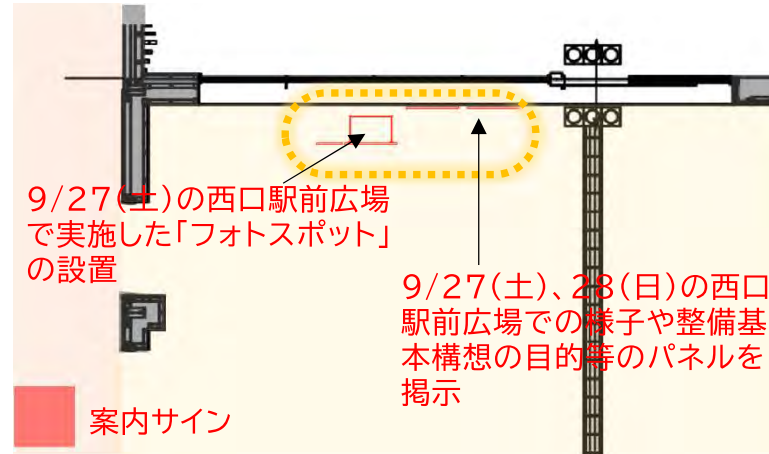
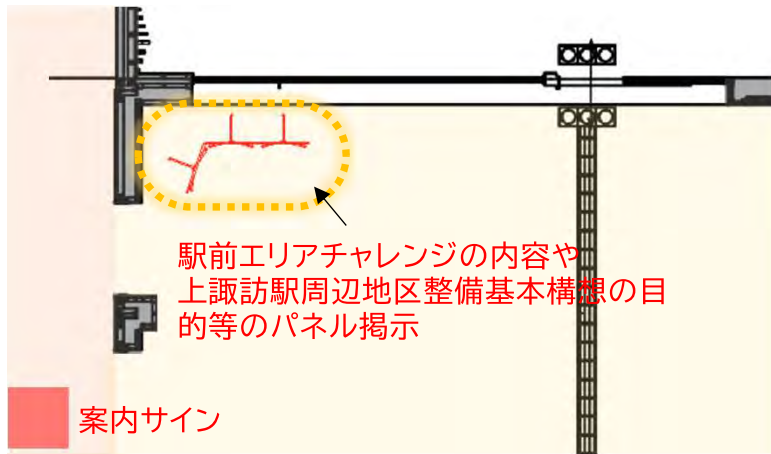
平時の様子



- ・諏訪清陵高校、諏訪二葉高校の高校生や諏訪市で活動している団体や個人による作品展示の企画応募があった。
- ・点字ブロックを避け、歩行に妨げがない幅員を確保し、絵画や写真等の作品を展示。また、事務局として、五蔵の樽や諏訪に関するクイズ、西口駅前広場で実施した参加型WSの作品、天井吊り下げ部を活用した諏訪の写真等、諏訪の魅力を伝える作品等を展示。
- ・足を止めて展示物を見たり、移動しながらでも展示物に目を向ける人の姿が見られた。

4. 駅前エリアチャレンジの2日間の様子

■【東口改札前】駅前エリアチャレンジの情報発信コーナー



- ・人通りの多い改札前を活用し、駅前エリアチャレンジの内容や基本構想の目的等のパネルを掲示。集中開催後も一部パネルと参加型WSで作成したフォトパネル等を長期間展示した。また、主要観光資源までのルート案内するイラストマップを改札前に設置。
- ・パネルを眺める人や、案内サインの近くで立ち止まっている人の姿が見られた。