

～あなたの声をお聴かせください～

「市民満足度調査」

「広報・情報取得に関するアンケート調査」

ご協力をお願いします！

市では、令和4年度からの5年間を計画期間とした「第六次諏訪市総合計画」を策定し、市のめざす将来像の実現に向けた行財政運営に取り組んでいます。

そこで、諏訪市の施策への「満足度」や「重要度」について、皆様のご意見を直接お伺いし、各種事業へと反映させることで、より効果的な実施を図るため「市民満足度調査」を実施いたします。

また、本年は市政情報の取得手段や市が運用する広報媒体の利用状況及び市の広報への要望・意見を把握し、今後の広報業務や広報媒体の改善を図るために「広報・情報取得に関するアンケート調査」を実施いたします。

本調査票により、率直なご意見をお聞かせください。調査票の記入につきましては、お手数をおかけいたしますが、ご理解とご協力をお願い申し上げます。

令和5年4月

諏訪市長 金子 ゆかり

～調査の扱い～

- この調査の対象者は、諏訪市在住の18歳以上の市民の皆様から、無作為に3,000名を抽出させていただきました。
- 調査票にお名前をご記入いただく必要はありません。
- ご回答いただいた内容は、個人を特定できないように全て統計的に処理いたしますので、お考えをありのままにご記入ください。
- 調査の結果は、「広報すわ」やホームページなどで公表します。

問い合わせ先：諏訪市役所 企画部 企画政策課 企画政策係
電話 52-4141 内線321・322

回答期限：令和5年5月15日（月）

同封の返信用封筒（切手不要）か、インターネットからご回答ください。

令和5年度「市民満足度調査」「広報・情報取得に関するアンケート調査」

■ご記入方法

- 調査票は封筒のあて名のご本人がお答えください。
※ご本人が記入できない場合には、ご家族の方が代わりにご記入いただいても結構です。
- **回答は、同封の回答用紙へご記入ください。**黒の鉛筆またはボールペンで、マークを塗りつぶしてください。

■ご提出方法

- 回答用紙のみ、同封の返信用封筒に入れ、ポストへ投函してください（切手不要）。
- インターネットからも回答できます（回答用紙の返送不要）。

【検索】 諏訪市 電子申請

検索

【URL】https://s-kantan.jp/city-suwa-nagano-u/offer/offerList_detail.action?tempSeq=32480

【QRコード】



<お問合せ> 諏訪市役所企画部企画政策課

☎0266-52-4141（内線321・322）

回答期限：令和5年5月15日（月）

同封の返信用封筒（切手不要）か、インターネットからご回答ください。

■設問1 はじめに、あなた自身のことについて、おたずねします。

1. あなたの性別は？（任意回答）	1. 男性 2. 女性
2. あなたの年齢は？	1. 10～20歳代 2. 30歳代 3. 40歳代 4. 50歳代 5. 60歳代 6. 70歳以上
3. 家族構成は？ （ご本人を基準にお書きください）	1. 夫婦 2. 親子（親との二世帯） 3. 親子（子との二世帯） 4. 親子孫（三世帯） 5. 一人暮らし 6. その他
4. ご家族の中に中学生以下の方はいますか？	1. いる 2. いない
5. ご家族の中に65歳以上の方はいますか？（ご本人を含む）	1. いる 2. いない
6. あなたの職業は？ （主な職業を一つ選んでください）	1. 会社員 2. 自営業 3. 農林水産業 4. 公務員 5. パート、アルバイト 6. 専業主婦・主夫 7. 学生 8. 無職 9. その他
7. 諏訪市に住んでどれくらいになりますか？	1. 5年未満 2. 5年以上10年未満 3. 10年以上20年未満 4. 20年以上
8. 市内のどの地区にお住まいですか？	1. 上諏訪地区 2. 豊田地区 3. 四賀地区 4. 中洲地区 5. 湖南地区
9. 今後も諏訪市に住み続けたいと思いますか？	1. 今後もずっと住んでいたい 2. もうしばらく住んでいたい 3. どちらかといえば住み続けたくない 4. 住み続けたくない 5. わからない
10. 住み続けたい、住み続けたくない と考える理由はなんですか？ （あてはまるものを3つまで選んでください）	1. 自然環境などの居住環境 2. 買い物の利便性 3. 雇用環境 4. 医療福祉サービス 5. 交通の便 6. 道路や下水道等の生活基盤 7. 子育て・教育環境 8. 地価 9. 地域や区のつながり 10. 防災面

■設問2 市が取り組んでいる施策の満足度と重要度について、おたずねします。

各設問に対する「満足度」と「重要度」について あなたのお考えに最も近いものをそれぞれ 1つ選択してください。 <u>回答は別添の回答用紙をお願いします。</u> ※参考に令和4年度に実施した主な取組を紹介しています。	満足度					設問に関わりが ない	重要度						
	非常に 満足	満足	どちらでも ない	やや不 満	非常に 不満		非常に 重要	重要	どちらでも ない	重要でない	非常に 重要でない		
	高	←→			低		高	←→			低		
問1.【子ども・子育て】	⑤	④	③	②	①	①	⑤	④	③	②	①	①	①
<p>〇すわ☆あゆみステーションの運営</p> <ul style="list-style-type: none"> 子育て、発達、家庭、学校、自立に向けた悩みなど妊娠期から子どもの自立まで継続した支援 令和4年度は女性相談員を配置し、体制を強化 令和4年度はヤングケアラーについての研修を開催 <p>〇妊娠、出産、子育て期の支援</p> <ul style="list-style-type: none"> 妊娠届出時の相談、産後ケアなどによる育児支援による妊娠期から子育て期までの子育て支援 令和4年度は3歳児健診の目の検査に屈折検査機器を導入 <p>〇保育所・放課後児童クラブの運営</p> <ul style="list-style-type: none"> “ひろがる笑顔”ゆめ保育所プラン等による充実した保育環境の整備 放課後児童クラブの運営による児童の健全な育成の支援 	 <p>すわ☆あゆみステーション</p>  <p>中洲小学校児童クラブ</p>												
問2.【地域福祉】													
<p>〇民生委員・児童委員との協力・連携</p> <ul style="list-style-type: none"> 民生委員・児童委員と協力した地域の困りごと解決の支援 令和4年度は民生委員・児童委員の一斉改選を実施 <p>〇総合福祉センター「湯小路いきいき元気館」運営</p> <ul style="list-style-type: none"> 幅広い年代の市民が集える地域福祉推進の拠点の整備 	 <p>民生委員・児童委員会議</p>  <p>湯小路いきいき元気館</p>												
問3.【障がい者福祉】													
<p>〇障がい者の相談支援体制の充実</p> <ul style="list-style-type: none"> 諏訪圏域障がい者総合支援センター「オアシス」の運営 <p>〇障がい者の防災対策の充実</p> <ul style="list-style-type: none"> 各地区の災害時支え合いマップ作成の推進 災害時に支援を要する方の支援体制の構築 <p>〇権利擁護・虐待防止の推進</p> <ul style="list-style-type: none"> 障がい者の権利擁護・虐待防止の推進 	  <p>諏訪圏域障がい者総合支援センター「オアシス」</p>												
問4.【高齢者福祉】													
<p>〇地域包括ケアシステムの構築</p> <ul style="list-style-type: none"> 要介護状態となっても、地域で自分らしい暮らしをするための支援 <p>〇認知症高齢者のための見守り充実</p> <ul style="list-style-type: none"> 住み慣れた地域で自分らしい生活を続けるための見守りネットワークの構築 QRコード付見守りシールの活用による認知症高齢者の早期発見推進 	 <p>ライフドアすわのセミナー</p>												

<p>各設問に対する「満足度」と「重要度」について あなたのお考えに最も近いものをそれぞれ 1つ選択してください。 回答は別添の回答用紙にお願いします。</p> <p>※参考に令和4年度に実施した主な取組を紹介しています。</p>	満足度					重要度						
	非常に 満足	満足	どちらでも ない	やや不 満	非常に 不満	設 問 に 関 わ り が な い	非常に 重要	重要	どちらでも ない	重要でない	全く 重要でない	設 問 に 関 わ り が な い
	高	←————→			低		高	←————→			低	

問5.【社会保障制度】

- 「まいさぼ諏訪市(生活就労支援センター)」の運営
 - ・生活困窮者向けの様々な相談や手続きの1つの相談窓口への集約
 - ・休業等により収入が減少した人に対する家賃相当額の支給
- 乳幼児・児童や障がい者等の医療費を助成
 - ・福祉医療費給付金の支給
 - ・令和5年度からの医療費助成について対象年齢を18歳まで拡大決定



諏訪市生活就労支援センター
「まいさぼ諏訪市」

問6.【健康づくり】

- 特定健康診査・特定保健指導の実施
 - ・感染症対策としての特定健診実施期間の延長
 - ・メタボリックシンドローム危険度に合わせた特定保健指導の実施
- オトナの歯科健診の推進
 - ・集団健診から個別健診へのリニューアルによる健診受診率の向上
 - ・妊婦を対象とした歯科健診の実施
- 受動喫煙防止に向けた取り組み
 - ・令和4年度は、諏訪市受動喫煙のない思いやりと健康のまちづくり条例を制定
 - ・禁煙希望者に対する禁煙チャレンジ補助金を創設



受動喫煙防止に向けた取組



健康づくりプロジェクト

問7.【地域医療】

- 諏訪赤十字病院への支援
 - ・現在地への移転新築費用の借入金についての継続補助
- 急病時の医療体制を整備
 - ・在宅当番医制度の運営
 - ・小児夜間急病センターの運営
- 新型コロナウイルスに対する対応
 - ・ワクチンの接種体制の構築・国の方針に基づいた接種の実施
 - ・PCR検査のための診察や検体採取を行う外来・検査センター運営



諏訪赤十字病院



小児夜間急病センター

問8.【学校教育】

- 小中一貫教育の推進「未来創造ゆめスクールプラン」
 - ・市内全中学校区における小中一貫教育導入に向けた準備
- GIGAスクール構想の推進
 - ・全小中学校に情報通信ネットワークと1人1台のタブレット端末の配備
 - ・令和4年度は、ICT教育の一層の推進のためにICT支援員を配置するとともに全小中学校に電子黒板を設置
- 支援の必要な児童・生徒へのサポート
 - ・市内小中学校への自立生活支援員・学習支援員の配置



ICT教育

問9.【地域教育】

- ものづくり教育・ふるさと学習
 - ・ものづくり学習やふるさと学習の充実を図り地域に根差した諏訪版キャリア教育を展開
- コミュニティスクールの推進
 - ・学校・家庭・地域が連携した教育活動の推進



ものづくり教育



児童の登下校を見守る
「キョロプラ運動」

<p>各設問に対する「満足度」と「重要度」について あなたのお考えに最も近いものをそれぞれ 1つ選択してください。 回答は別添の回答用紙にお願いします。</p> <p>※参考に令和4年度に実施した主な取組を紹介しています。</p>	満足度					重要度						
	非常に満足	満足	どちらでもない	やや不満	非常に不満	設問に関わりがない	非常に重要	重要	どちらでもない	重要でない	全く重要でない	設問に関わりがない
	高	←			→		低	高	←			

問10.【生涯学習・文化芸術】

○公民館の整備・改修

- 令和4年度は、施設の機能向上を図るため豊田公民館敷地内に工芸棟を整備



種まくブック

○読書活動の推進

- 令和4年度は、市町村と県の協働による電子図書館「デジとしょ信州」の活用を開始
- 新成人に対して、本を贈ることで祝意を伝える「種まくブックプレゼント」を実施



芸術祭

○芸術祭の企画・開催

- 令和4年度は、感染症対策を講じて「津軽三味線あべや」を開催
- 360人が来場し、小学生の共演とともに本格的な演奏を楽しむ機会を提供
- 寄席やコンサート等、様々な演目による企画・開催

問11.【スポーツ振興】

○各種スポーツ教室や大会の開催・運営

- 生涯スポーツの振興やスポーツに親しむ機会の提供
- 保育園における運動あそび教室の実施



運動あそび教室



弓道場

○スポーツ施設の整備

- 体育館等各種スポーツ施設を安全で快適に使用できるよう整備を実施
- 令和4年度は、弓道場防矢ネットの取替工事等を実施

問12.【文化財保護・活用】

○収蔵施設の資料調査

- 貴重な美術品や文化財などを適切に保存・活用するために収蔵品の調査・確認を実施
- 収蔵資料を活用した企画展・特別展等を開催



諏訪市博物館収蔵庫



市内における発掘調査

○諏訪市文化センターの保存活用

- 国登録有形文化財である文化センターの60周年記念事業を実施
- 令和4年度は、陸屋根防水補修工事を実施



小丸山古墳出土金属製品

○市内出土品の保存活用

- クラウドファンディングを活用し、小丸山古墳出土の貴重な金属製品の保存処理を実施
- 保存処理の成果公表と金属製品の魅力を伝えるため速報展示を実施

問13.【環境保全】

○ゼロカーボンシティ実現に向けた取り組み

- 令和4年度から市庁舎電気の實質再生可能エネルギー100%化実現
- 市民約500名を対象とした置き配バック活用実証実験実施



カヤックでのごみ回収



環境教育

○環境に対する意識醸成

- 市民と協働で諏訪湖におけるカヤックでのごみ回収イベント開催
- 保育園における環境紙芝居、中学校や地域における出前講座開催

問14.【森林保全】

○個人有林等の森林整備

- 森林経営管理制度を活用した森林整備の推進
- 松くい虫被害防止のため、松林巡視員による松枯れ巡視の実施



市有林整備



林道整備

○森林づくりの推進

- 国・県の補助金等の支給に加え、市の嵩上げ補助を実施
- 諏訪市森林経営計画に基づく市有林の整備

各設問に対する「満足度」と「重要度」について あなたのお考えに最も近いものをそれぞれ 1つ選択してください。 <u>回答は別添の回答用紙にお願いします。</u> ※参考に令和4年度に実施した主な取組を紹介しています。	満足度					設問に関わりが ない	重要度					設問に関わりが ない
	非常に 満足	満足	どちらでも ない	やや不 満	非常に 不満		非常に 重要	重要	どちらでも ない	重要でない	全く 重要でない	
	← 高い → 低い						設問に関わりが ない	← 高い → 低い				

問15.【環境衛生】

○ごみ処理とリサイクル

- ・燃やすごみ量令和4年度末12,146.5t
- ・ごみ分別推進アプリ「さんあ〜る」の活用

○家庭系燃やすごみ有料化による取り組み

- ・生ごみ堆肥化容器等やごみステーション整備事業の補助
- ・乳幼児世帯や在宅介護世帯への紙おむつ用指定袋の支給



ごみ分別推進アプリ「さんあ〜る」



ごみステーション整備

問16.【道路整備・計画】

○国道20号諏訪バイパスの事業推進

- ・半世紀ぶりのルート変更と事業化の決定
- ・オープンハウスやバイパス展などによるわかりやすい情報発信



スマートIC完成予想図

○スマートICの整備

- ・スマートIC整備に向けたアプローチ道路や周辺道路整備



諏訪湖周サイクリングロード

○諏訪湖周サイクリングロードの整備

- ・長野県・岡谷市・下諏訪町と連携した諏訪湖周サイクリングロード整備

問17.【都市空間】

○公園の整備

- ・公園・緑地等の整備や維持管理により、豊かな都市空間の実現を推進
- ・令和4年度は、立石公園、中央公園、高島公園、沖田公園の
老朽化した遊具の更新や中央公園の親水池のリニューアルを実施



沖田公園の複合遊具



空き家対策

○上諏訪駅周辺まちなか再生推進

- ・令和4年度は、上諏訪駅周辺の将来像を明確にした未来ビジョン策定



中央公園の親水池

○空き家の利活用

- ・空き家の解体費用の一部補助・独自のマッチングサービスの構築

問18.【上水道・下水道】

○安心・安全・高品質な水の供給

- ・水道施設及び水道管の計画的な更新
- ・長野県内の19市で最も安価に水道水を供給



水道管布設替工事

○下水道管の長寿命化、耐震化及び普及率向上

- ・老朽化した下水道管の計画的な更新
- ・地震による被害低減のための管やマンホールの耐震化
- ・下水道普及率は全国でもトップクラスの99.5%

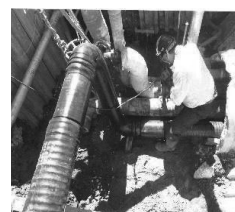


下水道管の調査

問19.【温泉】

○温泉の安定的な供給

- ・温泉施設及び温泉管の計画的な更新



温泉管布設替工事

○温泉熱の利活用促進

- ・温泉熱を利用した家庭用暖房機のPRによる温泉の普及促進
- ・民間企業と連携した温泉熱利用による発電事業の検討



温泉熱発電実証実験

各設問に対する「満足度」と「重要度」について あなたのお考えに最も近いものをそれぞれ 1つ選択してください。 <u>回答は別添の回答用紙にお願いします。</u> ※参考に令和4年度に実施した主な取組を紹介しています。	満足度					重要度						
	非常に 満足	満足	どちらでも ない	やや不 満	非常に 不満	設 問 に 関 わ り が な い	非常に 重要	重要	どちらでも ない	重要でない	非常に 重要でない	設 問 に 関 わ り が な い
	高	←	→	低	高		←	→	低			
問20.【地域公共交通】 ○公共交通の運行(かりんちゃんバスなど) ・買い物や通院、通勤・通学に利用できる路線の運行 ○地域公共交通計画の策定 ・令和4年度は、より利用しやすい交通体系構築を目指した計画を策定						感染対策をしたかりんちゃんバス						
問21.【工業】 ○伴走型支援の実施 ・官民合同企業支援チームによる地域企業の経営課題解決 ○新技術・新製品の開発促進 ・積極的な新技術や新製品の開発を促進するための補助						学生による企業見学						
問22.【観光】 ○観光誘客の推進支援 ・「すわ泊お宿割」等によりコロナ禍で疲弊した観光事業者を支援 ・フィルムコミッション・映像制作と「諏訪湖の花火」のコラボ事業実施 ○観光グランドデザインの推進 ・民間の意欲的な取組を支援する誘客コンテンツ造成事業の実施 ・霧ヶ峰の活性化等を推進するためのKRT(キラガミネ・リボン・タスク フォース)プロジェクトをスタート						(C)2022「百花」製作委員会						
問23.【商業・流通】 ○商店街等の活性化支援 ・商店街等が自主的に実施する誘客・販促イベントを支援 ・店舗の魅力向上に資する改装費用に対する補助 ・立地促進を行うために店舗等の新設等を行った事業者に対する補助 ○空店舗等の活用促進 ・空店舗等を活用して新たに店舗を開店する事業者に対する補助						アイスキャンドル						
問24.【農林漁業】 ○諏訪平土地改良区の農地基盤整備 ・機構集積協力金交付事業による農地の集積・集約率の向上 ○鳥獣被害対策 ・団体が設置する防護柵等の新設・更新費用補助、有害鳥獣捕獲支援 ○諏訪湖の漁業資源保護 ・ワカサギやウナギの稚魚放流のための補助 ・ブラックバス等の外来魚被害に対応するための補助						農地の基盤整備						
						農道・農業用水路の整備						

<p>各設問に対する「満足度」と「重要度」について あなたのお考えに最も近いものをそれぞれ 1つ選択してください。 回答は別添の回答用紙にお願いします。</p> <p>※参考に令和4年度に実施した主な取組を紹介しています。</p>	満足度					重要度					設問に関わりがない	
	非常に満足	満足	どちらでもない	やや不満	非常に不満	設問に関わりがない	非常に重要	重要	どちらでもない	重要でない		全くない
	高	←			→		低	高	←			→

問25.【雇用・スタートアップ支援】

○企業の優秀な人材確保を支援

- ・インターンシップを実施した企業に対する補助
- ・公立諏訪東京理科大学と連携した市内の企業見学会の開催



企業見学会



SUWAプレミアム認定商品

○企業の職場環境整備を支援

- ・企業による更衣室や休憩室の環境整備に対する補助
- ・令和4年度は、補助対象を省エネルギー機器等の導入へ拡充

○SUWAプレミアム

- ・地域ブランド「SUWAプレミアム」のブランディング強化と販路創生推進

問26.【防災・危機管理】

○自然災害防止に向けた取組

- ・大雨時の出水に備えた河川や水路の整備
- ・流路確保と河川保全に向けた河川浚渫・堆積土砂除去



災害防止のための河川改修

○地域防災力の強化

- ・自主防災組織に対する備蓄品等の購入補助
- ・地域防災活動の担い手となる「防災士」の資格取得補助
- ・消防小型ポンプ積載車を計画的に更新するための補助
- ・災害時等への出動に対する消防団員の手当を見直し



地域における防災訓練

問27.【安心生活】

○交通安全対策

- ・道路反射鏡や道路標識などの交通安全施設の整備
- ・地区で実施するロードペイント事業や子ども交通安全連合会への支援



交通安全施設の整備



諏訪市消費生活情報サイト

○消費者トラブルの防止

- ・消費生活センターにおける消費者の抱える問題解決に向けた支援
- ・情報発信やチラシ配布等による消費生活上のトラブルの注意喚起

問28.【まちの賑わい創出】

○駅前交流テラスすわっチャオの管理運営

- ・イベントやオンライン配信機材の活用による多世代の交流促進



駅前交流テラスすわっチャオ
イベントの開催

○商店街の活性化支援

- ・団体が実施した商店街活性化のためのイベント等に対する補助



諏訪湖イベントひろば

○諏訪湖イベントひろばの整備

- ・産業振興機能、民間参入領域について具体的な整備方針の検討

各設問に対する「満足度」と「重要度」について あなたのお考えに最も近いものをそれぞれ 1つ選択してください。 <u>回答は別添の回答用紙にお願いします。</u> ※参考に令和4年度に実施した主な取組を紹介しています。	満足度					設問に関わりが ない	重要度					
	非常に 満足	満足	どちらでも ない	やや不 満	非常に 不満		非常に 重要	重要	どちらでも ない	重要でない	全く 重要でない	
	高い	←			→		低い	高い	←			→
問29.【多様な市民の参画】 ○移住等による人口増加に向けた取組 <ul style="list-style-type: none"> ・新婚世帯に対する住宅賃借費用等の補助 ・大都市圏からのUIターンによる就業に対する移住費用補助 ○誰もがあらゆる分野で活躍できる社会の実現 <ul style="list-style-type: none"> ・令和4年度は、第7次男女共同参画計画(プランVII)を策定 ○ふるさと寄附金増加に向けた取組 <ul style="list-style-type: none"> ・自然の豊かさを活かした宿泊やアウトドア体験商品を返礼品に追加 							ホームページ等による移住PR					
問30.【持続可能な地域】 ○区・自治会の課題解決支援 <ul style="list-style-type: none"> ・「がんばる地域支援金」による区や自治会活動のデジタル化支援(オンライン会議の導入、回覧物のデジタル配信など) ○まちづくり活動への支援 <ul style="list-style-type: none"> ・「SUWAを磨くまちづくり支援金」による若者等のまちづくり活動支援 								諏訪湖DEウォークの開催 並木DEコンサートの開催				
問31.【健全財政】 ○クラウドファンディング等による財源確保 <ul style="list-style-type: none"> ・令和4年度は市内出土遺物保存処理事業・西山公園桜再整備事業・守屋山パイオトイレ設置事業において実施 ・広告収入やネーミングライツによる自主財源確保 ○資金運用における環境やSDGsへの貢献 <ul style="list-style-type: none"> ・資金使途を環境改善効果のある事業に限定し発行される債券へ投資 								公用車への広告掲載				
問32.【スマート化】 ○業務スマート化プロジェクト <ul style="list-style-type: none"> ・「書かない市役所」の取組の推進 ・窓口におけるキャッシュレス決済の導入 ○ソーシャルメディアを活用した情報発信強化 <ul style="list-style-type: none"> ・市LINE公式アカウントを活用した積極的な情報発信の実施 ○マイナンバーカードの活用 <ul style="list-style-type: none"> ・コンビニで住民票等の証明書を取得できるサービスの実施 								キャッシュレス決済の導入 市LINE公式アカウント				
問33.【広域連携】 ○広域的な連携の推進 <ul style="list-style-type: none"> ・広域連合による介護保険や消防などの共同運営 ・工業や観光などの地方創生に資する事業の連携実施 							6市町村の協働運営による広域消防					

■設問3 市が行う情報発信やあなたが情報を得る手段についておたずねします。

各設問に対して、当てはまる選択肢を選んでください。
複数回答の指示がある設問以外は、最も当てはまる選択肢を1つを選んでください。
回答は別添の回答用紙にお願いします。

○用語解説

設問中に出てくる用語について説明します。

○SNS・・・ソーシャルネットワーキングサービスのこと。インターネット上で利用者同士が、情報や自分の考えなどを発信できるサービス。諏訪市では、Facebook、LINE、YouTube、Twitter(市公民館)の運用を行っています。

○エリアメール・緊急速報メール・・・気象庁が配信する緊急地震速報や津波警報、地方公共団体などが配信する災害・避難情報を、特定エリアのスマートフォンや携帯電話に一斉にお知らせするサービス。

○情報の取得方法について

問1. 普段の情報取得手段の中で、利用頻度が高いものは何ですか？

当てはまるものを2つまで選んでください。

- ①インターネット(SNSを除く) ②SNS(Twitter、Instagram、Facebook、LINEなど) ③新聞 ④テレビ
⑤ラジオ ⑥雑誌

問2. 災害時の情報取得手段の中で、利用頻度が高いものは何ですか？

当てはまるものを3つまで選んでください。

- ①インターネット(SNSを除く) ②SNS(Twitter、Instagram、Facebook、LINEなど) ③テレビ ④ラジオ
⑤エリアメール・緊急速報メール ⑥防災行政無線放送 ⑦スマートフォンなどの防災アプリ
⑧区長や区の組織(防災委員会など)からの連絡

問3. 市の情報(事業やイベント、お知らせなど)を得る際に利用頻度の高い手段は何ですか？

当てはまるものを3つまで選んでください。

- ①広報紙「広報すわ」 ②市のホームページ ③行政チャンネル(かりんちゃんねる) ④市公式LINE
⑤市公式Facebook ⑥区の回覧板 ⑦市や関係団体が発行する印刷物 ⑧防災行政無線放送
⑨一般の新聞、テレビ、ラジオ ⑩特に情報を得ていない

○広報紙「広報すわ」について

問4. 広報すわを読んでいますか？

- ①ほとんど全ての記事を読む ⇒問6へ ②関心のある記事だけを読む ⇒問6へ ③見出しや写真程度は見る ⇒問6へ
④表紙程度は見る ⑤読まない

問5. 問4で、選択肢④または⑤を選んだ方にお聞きします。

広報すわを読まない理由は何ですか？

- ①読みたい情報がない ②紙面が読みにくい ③読む時間がない ④市の情報を必要としていない

問6. 広報すわの紙面について改善してほしいことはありますか？

当てはまるものをいくつでも選んでください。

- ①文章量が多い ②文字の大きさや色が読みにくい ③文章や言葉が分かりにくい ④写真やイラストが少ない
⑤レイアウト(デザイン、色使い)が見づらい ⑥どこに何の情報が載っているのかが分かりにくい ⑦特になし

問7. 広報すわで読みたい記事、得たい情報は何か？

当てはまるものをいくつでも選んでください。

- ①市の新しい制度や施策 ②市の計画や主要な事業 ③イベントや講座などの開催情報 ④防災情報
⑤子育て・教育関連の情報 ⑥健康・福祉関連の情報 ⑦環境・衛生関連の情報

問8. 今後、広報すわをどのような形式で読みたいですか？

※令和3年度は、広報すわの印刷に年間約497万円の費用がかかっています。

- ①紙(現在のような冊子) ②紙(新聞のようなタブロイド判) ③市のホームページ(スマートフォンやパソコンなど)
④スマートフォンやタブレットのアプリ ⑤ホームページやSNSなどで市の情報が取得できれば広報すわはなくてもよい
⑥市の情報を必要としていないので広報すわはなくてもよい

各設問に対して、当てはまる選択肢を選んでください。
複数回答の指示がある設問以外は、最も当てはまる選択肢を1つを選んでください。
回答は別添の回答用紙にお願いします。

問9. 広報すわが、家に配布されなくなった場合、広報すわを読みますか？

※令和3年度は、広報すわの配布に年間約639万円の費用がかかっています。

- ①市内公共施設(市役所、公民館など)で取得して読む ②市内のコンビニで取得して読む ③区で回覧されれば読む
④市のホームページ(スマートフォンやパソコンなど)で読む ⑤スマートフォンやタブレットのアプリで読む
⑥家に配布されないのであれば読まない ⑦もともと読んでいない

○諏訪市ホームページについて

問10. 市の情報を取得したいと思ったときに、市のホームページを利用しますか？

- ①よく利用する ②内容によっては利用する ③利用しない ⇒問17へ

問11. 問10で、選択肢①または②を選んだ方にお聞きします。
市のホームページをどのような情報を得るために利用していますか？
当てはまるものをいくつでも選んでください。

- ①市役所での手続き(住民票の取得、国保・年金、税金など)情報
②行政サービス(子育て支援、福祉・介護、ごみの収集など)情報 ③イベントや講座などの開催情報 ④防災・災害情報
⑤観光情報 ⑥公共施設(スポーツ施設・生涯学習施設など)の開館・利用情報
⑦諏訪市の主要な事業、財政状況、統計データなど ⑧諏訪市の新しい制度や施策

問12. 問10で、選択肢①または②を選んだ方にお聞きします。
市のホームページに掲載している情報の内容は分かりやすいですか？

- ①とても分かりやすい ⇒問14へ ②分かりやすい ⇒問14へ ③分かりにくい ④とても分かりにくい

問13. 問12で、選択肢③または④を選んだ方にお聞きします。
内容が分かりにくかった理由は何ですか？

- ①文章が分かりにくい ②専門用語が多く使われている
③説明が不足している ④レイアウト(デザイン、色使い)が見づらい

問14. 問10で、選択肢①または②を選んだ方にお聞きします。
市のホームページに掲載している情報をどのように探しますか？

- ①Google、Yahoo!などの検索サイトで検索する ②市のホームページの検索ボックスで検索する
③市のホームページの分類から探す

問15. 問10で、選択肢①または②を選んだ方にお聞きします。
市のホームページであなたが得たい情報は探しやすかったですか？

- ①とても探しやすかった ⇒問18へ ②探しやすかった ⇒問18へ ③探しにくかった
④とても探しにくかった ⑤情報を得ることができなかった

問16. 問15で、選択肢③、④または⑤を選んだ方にお聞きします。
市のホームページで情報が探しにくかった理由は何ですか？

- ①情報の分類が分かりづらい ②情報量が多すぎる ③ページのタイトルや内容が分かりづらい
④レイアウト(デザイン、色使い)が見づらい ⑤画面操作がしづらい ⑥どこから情報を調べればいいのか分からない
⇒選んだ選択肢にかかわらず、問18へ

問17. 問10で、選択肢③を選んだ方にお聞きします。
市のホームページを利用しない理由は何ですか？

- ①パソコン、スマートフォン、タブレットを持っていない ②必要な情報が見つからない
③市の情報を必要としていない

問18. 今後、市のホームページに期待することは何ですか？
当てはまるものをいくつでも選んでください。

- ①内容の分かりやすさ ②情報の探しやすさ ③情報の正確性 ④情報掲載の早さ ⑤情報の詳しさ
⑥ホームページで行政手続きができること ⑦誰もが利用しやすいこと

各設問に対して、当てはまる選択肢を選んでください。
複数回答の指示がある設問以外は、最も当てはまる選択肢を1つ選んでください。
回答は別添の回答用紙をお願いします。

○諏訪市が運用するSNSについて

問19. 諏訪市役所公式Facebookを知っていますか？

- ①フォローしている ②見たことがある ③知っているが見たことはない ④知らない

問20. 諏訪市役所公式Facebookでどのような情報を発信してほしいですか？
当てはまるものを3つまで選んでください。

・現在、諏訪市役所公式Facebookでは、市が行う事業のお知らせ、イベントの開催情報、季節の情報(花の開花情報や紅葉情報)などを発信しています。

- ①諏訪市の魅力が伝わるような情報 ②観光情報 ③市役所での手続き(住民票の取得、国保・年金、税金など)情報
④諏訪市の新しい制度や施策 ⑤諏訪市の計画や主要な事業 ⑥イベントや講座などの開催情報
⑦防災・災害情報 ⑧子育て・教育関連の情報 ⑨健康・福祉関連の情報 ⑩環境・衛生関連の情報

問21. 諏訪市LINE公式アカウントを知っていますか？

- ①友だち登録している ②知っているが友だち登録はしていない ③知らない

問22. 諏訪市LINE公式アカウントに期待するサービスはありますか？
当てはまるものを3つまで選んでください。

・現在、諏訪市LINE公式アカウントでは、友だち登録してくれた方の受信設定に合わせた情報発信機能や、市に寄せられるよくある問い合わせに対して、対話形式で自動回答するチャットボット機能を導入して運用を行っています。

- ①自身が必要とする市の情報の配信充実 ②よくある問い合わせへの回答の充実 ③防災情報の配信
④ごみの収集日を当日または前日に通知(リマインド)する機能 ⑤ごみの分類検索機能
⑥お得なクーポン配信やお得なキャンペーンの実施 ⑦道路などの損傷箇所の報告機能
⑧行政サービス(窓口や相談など)や施設利用の予約機能

○行政チャンネル「かりんちゃんねる」について

問23. LCVテレビ11チャンネルで放送中のかりんちゃんねるを視聴していますか？

- ①日常的に視聴する ②たまに視聴する ③全く視聴しない ⇒問25へ ④存在を知らない ⇒問25へ
⑤LCVテレビに加入していない ⇒問25へ

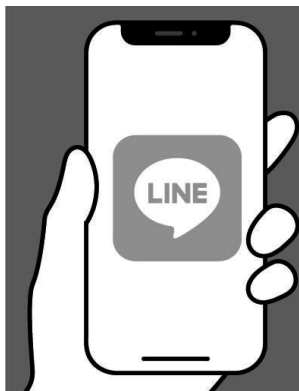
問24. 問23で、選択肢①または②を選んだ方にお聞きします。かりんちゃんねるの視聴目的は何ですか？
当てはまるものをいくつでも選んでください。

- ①市政情報や気象情報の取得 ②災害発生時など緊急時の情報取得 ③議会中継

○自由記載

問25. 市の広報に関する意見や、各質問に対して追加で記入したいことがございましたら、
ご記入ください。

～アンケートは以上で終了です。ご協力ありがとうございました。～



あなたに合わせた情報をお届けします
諏訪市公式 LINE 友だち募集中！

市公式LINEアカウントでは、市からのさまざまなお知らせの中から自分が欲しい情報だけを受け取れるほか、メニュー画面から各種手続きなどを気軽に調べることができます！
便利な市公式LINEを、ぜひご利用ください！

友だち登録は簡単！

右のQRコードを読み取り、LINEアプリ上で友だち登録！



問い合わせ：秘書広報課広報戦略係 ☎0266-52-4141(内線325)